

Česká republika

Moravský zemský archiv v Brně

Palachovo nám. 1
P.O.BOX 51
625 00 Brno

Kopie u MZA

041.5.2
A



Paní

G [redacted] T [redacted]
[redacted]

Počet listů: 3
Počet příloh: 0
Počet listů příloh: 0

Vaše značka: Ze dne: Naše značka: MZA/CENTR-8929/2016

Vytizuje/telefon: PhDr. Ševčík 533317528

Místo, datum: Brno, 29. 8. 2016

Stanovisko k žádosti o objasnění výkonu kontroly u Obec Kostelec u Holešova, 768 43 Kostelec u Holešova, IČ: 287342

Paní T [redacted]

Dne 15. 8. 2016 byla do Moravského zemského archivu v Brně doručena Vaše žádost ze dne 11. 8. 2016 ohledně objasnění, zda postup provedení kontroly dne 14. 7. 2016 a na ni navazující Protokol o kontrole ze dne 27. 7. 2016 č.j. MZA/KM-7593/2016 je správný. Vaše žádost byla zaevidována v systému spisové služby pod č.j.: MZA/8929/2016-MZA.

Kontrola u výše uvedeného původce byla provedena podle zákona č. 255/2012 Sb., o kontrole (kontrolní řád), ve znění pozdějších předpisů podle § 71 odst. 1) písm. c) bod 5) a § 72 zákona č. 499/2004 Sb., o archivnictví a spisové službě a o změně některých zákonů, ve znění pozdějších předpisů.

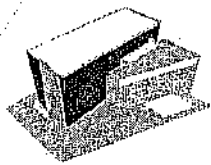
Vaše žádost obsahovala deset dotazů. K uvedeným dotazům jednotlivě uvádíme následující:

Ad bod 1)

- Celý protokol o kontrole je jeden dokument. Protokol o kontrole obsahuje předepsané náležitosti. Jednou z těchto náležitostí je kontrolní zjištění. Jakékoliv rozdělování vlastního protokolu na protokol a na kontrolní zjištění není možné.

Ad bod 2)

- Používaná tvrzení v protokolu o kontrole jsou zcela konkrétní a stav spisové služby popisují určitá jasně formulovaná fakta
 - o např. v bodě 1: strana 2: „...subjekt neopatřuje všechny dokumenty jednoznačným identifikátorem.“ (rozumí se všechny kontrolované dokumenty)
 - o dále strana 3: „subjekt nezaznamenává důsledně u všech dokumentů datum jejich doručení...“ atd. (rozumí se u všech kontrolovaných dokumentů).



- V bodě 7 strana 6: „**dle kontrolního zjištění došlo k pochybení dlouholeté pracovnice OÚ**... Tato formulace byla nepřesná. V protokolu o kontrole mělo být uvedeno: „Dle kontrolního zjištění **Obec Kostelec u Holešova** nevykonává spisovou službu, doručené i vlastní dokumenty neeviduje podle časové posloupnosti.....“
Kontrolována byla obec, tj. Obec Kostelec u Holešova, nikoliv konkrétní pracovníci.

Ad bod 3)

- Časové období, které bylo předmětem kontroly v protokolu o kontrole je jasně deklarováno, a to na straně 4. v části kontrolní zjištění, bod 2) evidence dokumentů, poslední řádek Předmětem kontroly bylo časové období duben-červen 2016 – s.24,44,51 elektronického podacího deníku – viz bod 2., strana 4 – přílohy).

Ad bod 4)

- Kontrolní skupina se rozhodla z daného údobí prověřit jednak rubriky podacího deníku, jednak konkrétní vzorek spisů (výherní automaty, matrika) a stížnosti ing. Ž. [redacted] jejichž originály nemohly být předloženy, protože si je vyžádalo Ministerstvo vnitra ČR. Taktéž v kontrolních zjištěních a v přílohách je odkazováno na konkrétní dokumenty

Ad bod 5)

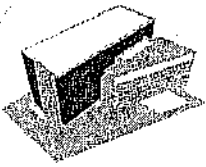
- viz bod 2). Předmětem kontroly provedené dne 14. 7. 2016 nebyly kontroly jednotlivých pracovníků, ale úřadu Obce Kostelec u Holešova. V PK byla použita nesprávná formulace. Uvedená kontrolní zjištění se týkají Obce Kostelec u Holešova.

Ad bod 6)

- Zmiňované vyjádření hospodářky obce Kostelec u Holešova, paní G. T. [redacted] se v PK objevilo v bodě 4. strana 5 v obecné formě. Vysvětlení bylo zobecněno a zasazeno do širšího legislativního rámce (§ 66 zákona č. 499/2004 Sb., ve znění pozdějších předpisů).

Ad bod 7)

- K popsanému postupu by nemělo nikdy dojít. Jakýkoliv dokument s hlavičkou obce či obecního úřadu, který je vytvořen pracovníkem úřadu a z úřadu je odeslán, musí vždy obsahovat číslo jednací. Postup popsaný v dotazu v bodě 7. není logický, je v rozporu s platnou legislativou pro výkon spisové služby (zákon č. 499/2004 Sb. o archivnictví a spisové službě a o změně některých zákonů, ve znění pozdějších předpisů, vyhláška č. 259/2012 Sb. o podrobnostech výkonu spisové služby, ve znění vyhlášky č. 283/2014 Sb.) a je také v rozporu se **Spisovým a skartačním řádem Obecního úřadu v Kostelci u Holešova ze dne 20. 12. 2015** – viz kapitola Oběh a vyřizování dokumentů bod 5.: „*Dokument vzniklý z úřední činnosti nebo odpověď na doručené dokumenty obsahuje tyto náležitosti: záhlaví s názvem a sídlem organizace, číslo jednací, datum....*“ Uvedený postup pracovnice kontrolní skupiny nepopřely. V případě kontrolovaného subjektu bylo zjištěno, že přístup do elektronického systému spisové služby firmy KEO měl jediný pracovník úřadu. Odpovědnost za chybu nebyla na podatelnu přenesena bezdůvodně, došlo k nepřesné formulaci. Odpovědnost se netýká konkrétní osoby, ale obecního úřadu jako takového. Zjištěná



Česká republika

Moravský zemský archiv v Brně

Palachovo nám. 1
P.O.BOX 51
625 00 Brno

pochybení se týkají kontrolovaného subjektu, kterým byla v tomto případě Obec Kostelec u Holešova.

Ad bod 8)

- Zmiňovaný záznam o archivní dohlídce spisovny Obecního úřadu Kostelec u Holešova ze dne 7. 3. 2014 neřešil stav spisové služby, ale **stav spisovny** (umístění, ukládání dokumentů, evidenci dokumentů ve spisovně aj.). Předmětem dohlídky nebyl výkon spisové služby ani elektronický systém spisové služby. Pouze v bodě 3. bylo konstatováno, že obecní úřad „vede spisovou službu v elektronické podobě, v programu KEO...“

Ad bod 9)

- V poučení uvedené na straně 6 protokolu o kontrole jste jako dotčená osoba při kontrole a kontrolním zjištění nebyla neoprávněně krácena na Vašich právech, neboť Vy jste nebyla dotčenou osobou. Dotčenou osobou byl při kontrole úřad Obce Kostelec u Holešova, který měl také právo v osobě vedoucího zaměstnance uplatnit námitky. Ustanovení správního řádu se dotčených osob týkají pouze při správním řízení. Kontrola probíhala podle zákona 255/2012 Sb., o kontrole (kontrolní řád), a zákona č. 499/2004 Sb., o archivnictví a spisové službě a o změně některých zákonů, ve znění pozdějších předpisů, nikoliv podle zákona 500/2004 Sb. správní řád

Ad bod 10)

- Skutečnost, že kontrola probíhá dle zákona č. 255/2012 Sb., Kontrolní řád byla uvedena jak v oznámení o zahájení kontroly, které bylo zasláno kontrolované osobě, tak i v pověření k výkonu kontroly, které bylo v den zahájení kontroly předloženo kontrolované osobě a je taktéž uvedeno na straně 1 protokolu o kontrole.

Paní Tomečková, z výše uvedeného vyplývá, že v průběhu kontroly i při sestavení protokolu z kontroly k žádnému pochybení ze strany kontrolních pracovníků nedošlo. Pouze v bodě č. 7 strana 6 byla uvedena nevhodná formulace týkající se činnosti zaměstnankyně obecního úřadu, neboť předmětem kontroly nebyly kontroly jednotlivých pracovníků, ale úřadu Obce Kostelec u Holešova.

S pozdravem

PhDr. Ladislav Macek

ředitel

Moravského zemského archivu v Brně